

UBSF ABARÉ

Diretrizes Gerais



FICHA CATALOGRÁFICA

Dados Internacionais de Catalogação na Publicação (CIP) (Câmara Brasileira do Livro, SP, Brasil)

UBSF Abaré : diretrizes gerais. -- 1. ed. --
Santarém, PA : Ed. dos Autores, 2023.

Vários autores.
Bibliografia.
ISBN 978-65-00-71715-0

1. Saúde pública 2. Sistema Único de Saúde
(Brasil) 3. Unidade Saúde da Família (USF) -
Abaré (BA).

23-159868

CDD-362.82098142

Índices para catálogo sistemático:

1. Saúde da família : Abaré : Bahia : Bem-estar
social 362.82098142

Aline Grazielle Benitez - Bibliotecária - CRB-1/3129

SANTARÉM - PARÁ
2023



SUMÁRIO

APRESENTAÇÃO	4
A UBSF ABARÉ	5
POPULAÇÃO ATENDIDA	8
INFRAESTRUTURA E AMBIÊNCIA	10
FUNIONAMENTO	11
FLUXO DE ATENDIMENTO	12
SERVIÇOS OFERTADOS	14
COMPOSIÇÃO DA EQUIPE	15
Equipe de Saúde Multiprofissional	15
Equipe de Apoio e Tripulação	16
AGRADECIMENTO	17
REFERÊNCIAS	18



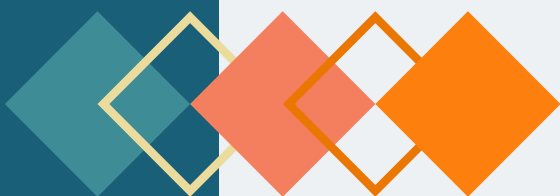
APRESENTAÇÃO

O material a seguir trata-se de uma cartilha elaborada para os profissionais de saúde que embarcam na Unidade Básica de Saúde Fluvial ABARÉ (UBSF ABARÉ) e a todos que se interessarem em conhecer um pouco sobre a unidade.

A cartilha contém informações referente ao histórico, funcionamento e serviços ofertados na UBSF ABARÉ.

As informações foram coletadas pelos residentes do Programa Multiprofissional de Residência Multiprofissional em Estratégia e Saúde da Família, do Instituto de Saúde Coletiva, da Universidade Federal do oeste do Pará (UFOPA), a partir das suas vivências durante as expedições do navio ABARÉ, assim como, de documentos oficiais do Ministério da Saúde.

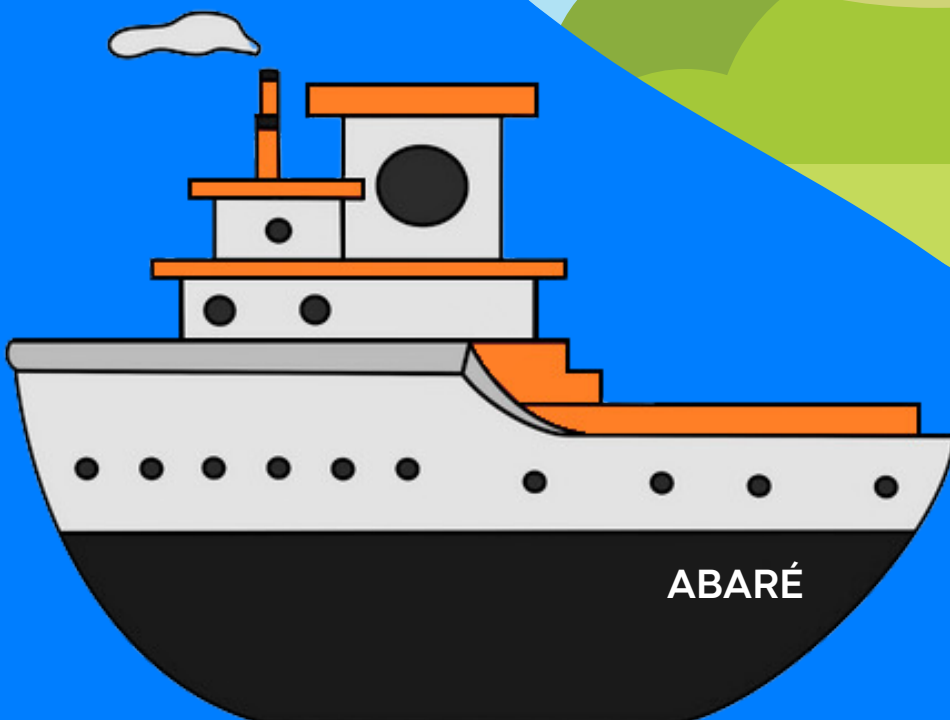
Esperamos que possam aproveitar o conteúdo!



A UBSF ABARÉ

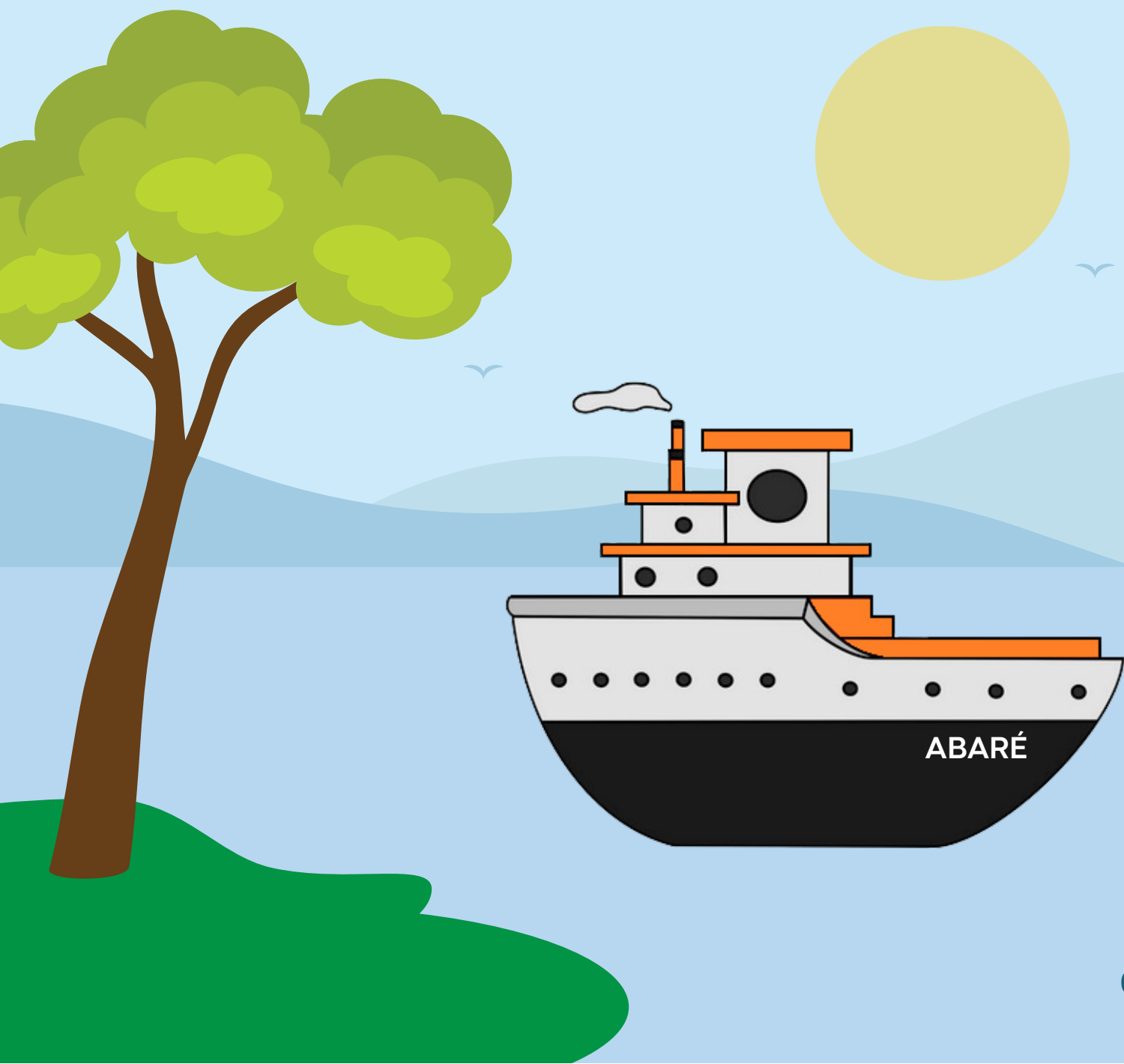
O Navio **ABARÉ**, em Tupi, "amigo cuidador", realizou em 2006 sua primeira incursão pelo rio Tapajós para levar assistência médico-hospitalar às **comunidades ribeirinhas** do Oeste do Pará.

Por meio da portaria n.º 2.191/2010, o **Ministério da Saúde** integrou o **ABARÉ** ao **SUS** e o credenciou como a primeira Unidade Básica de Saúde Fluvial do Brasil - **UBSF ABARÉ**.



A **UBSF ABARÉ** tem atuação intermunicipal, com articulação entre os municípios de **Santarém, Aveiro e Belterra**.

A portaria nº 4.090/2010 do Ministério da Saúde credenciou o município de **Santarém** a receber o incentivo financeiro da **UBSF com Saúde Bucal modalidade I**.



O navio pertence à UFOPA, desde 2015, e tornou-se **Navio Hospital Escola**, servindo como campo de estágio para alunos de todo o Brasil.

Atualmente, a **UBSF ABARÉ** é administrada pela **Rede Integrada de Desenvolvimento Humano** e realiza cerca de **20 mil atendimentos/ano**.



POPULAÇÃO ATENDIDA



A UBSF ABARÉ atende aproximadamente 76 comunidades localizadas ao longo do rio Tapajós.

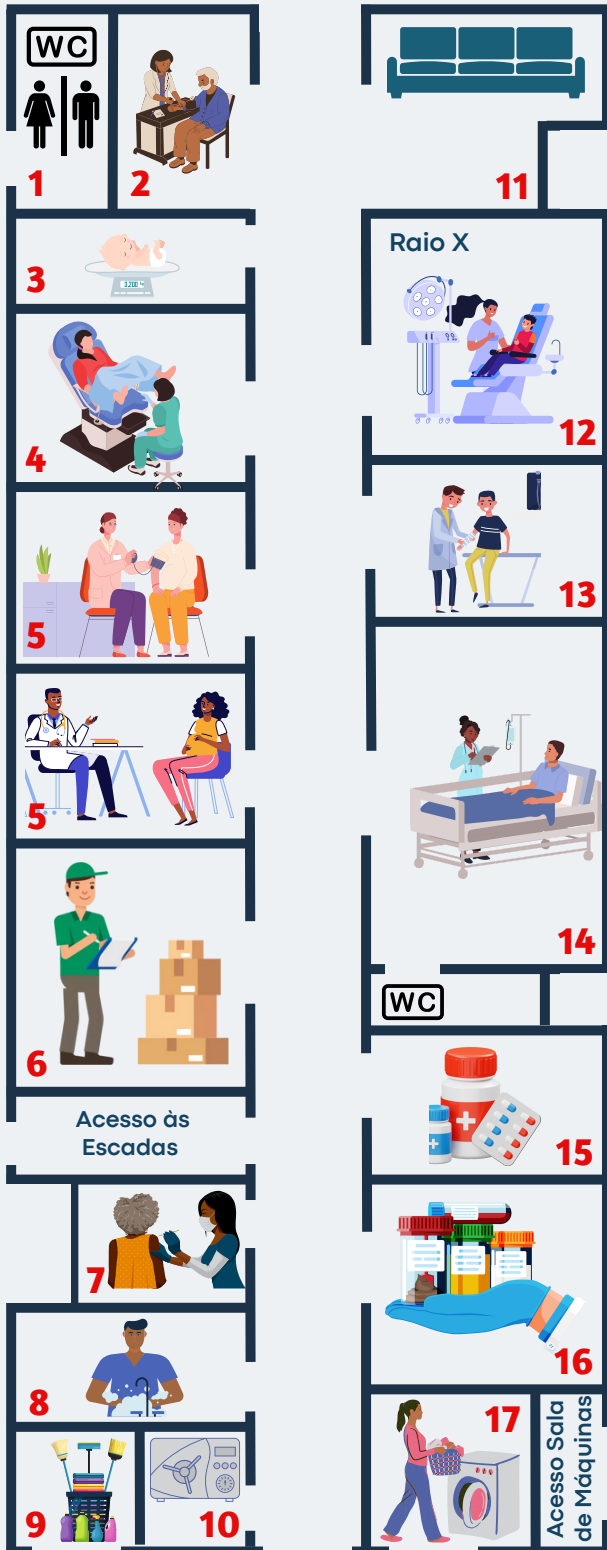
Além das dificuldades geográficas, os fatores socioeconômicos implicam no acesso aos serviços de saúde. As famílias contam, em geral, com duas formas de acesso - o deslocamento até a cidade mais próxima ou o aguardo da chegada de barcos ou navios hospitalares, como a UBSF ABARÉ.

A principal atividade de subsistência dessas comunidades é a **pesca**. Também cultivam pequenas **plantações**, **caçam**, produzem **farinha de mandioca**, coletam frutos, sementes, cipós e cascas e fazem **artesanatos**.

As famílias apresentam perfil de **baixa renda**, sendo auxiliadas por **programas assistenciais** do Governo.



INFRAESTRUTURA E AMBIÊNCIA



LEGENDA:

1. Banheiro Externo;
2. Recepção e Triage;
3. Triage Infantil;
4. Consultório de Enfermagem;
5. Consultório Médico;
6. Sala de Armazenagem de Insumos;
7. Sala de Imunização;
8. Sala de Lavagem e Preparo de Material;
9. Sala de Produtos de Limpeza;
10. Sala de Esterilização;
11. Sala de Espera;
12. Consultório Odontológico com Aparelho de Raio X;
13. Sala de Procedimento / Curativo;
14. Sala de Estabilização com banheiro;
15. Farmácia;
16. Laboratório de Análises Clínicas;
17. Lavanderia.

FUNCIONAMENTO

As expedições da **UBSF ABARÉ** são preestabelecidas em calendário anual, sendo realizadas, no mínimo, **6 expedições por ano**, com duração máxima de **20 dias** cada.

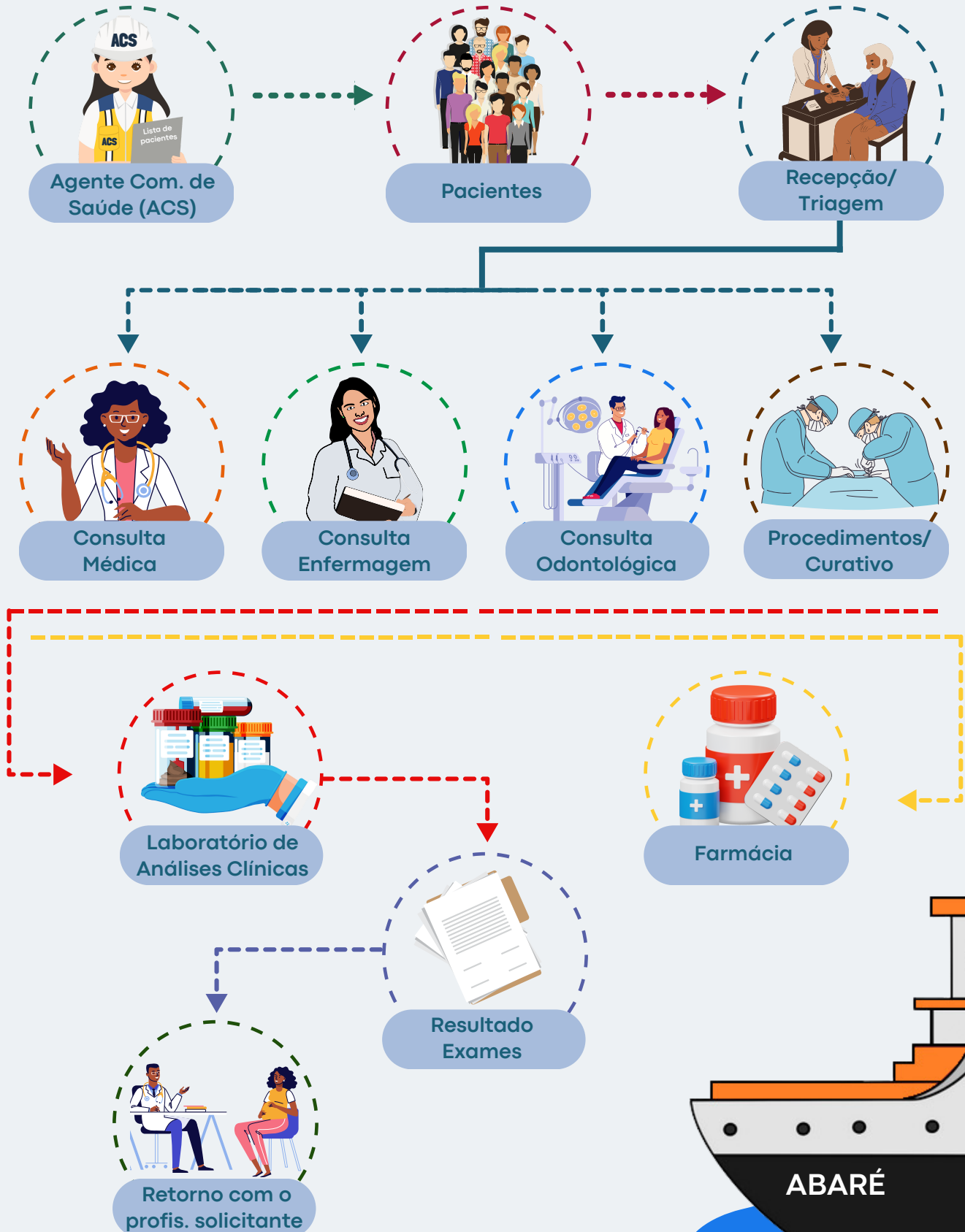
As paradas são realizadas em **comunidades polos** predefinidas.

Atendimentos de rotina:
manhã (08h-12h)
tarde (14h-18h)
Atendimentos de emergência:
24 h/dia.

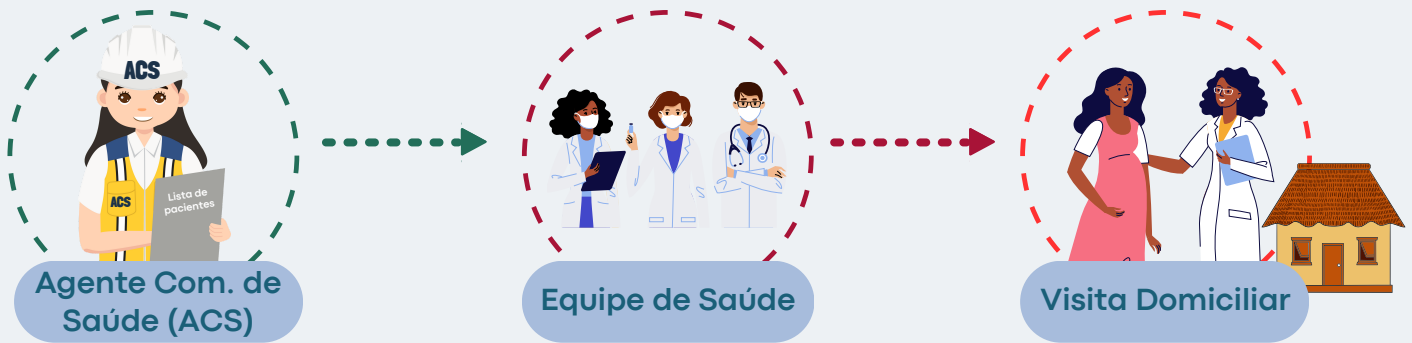


FLUXO DE ATENDIMENTO

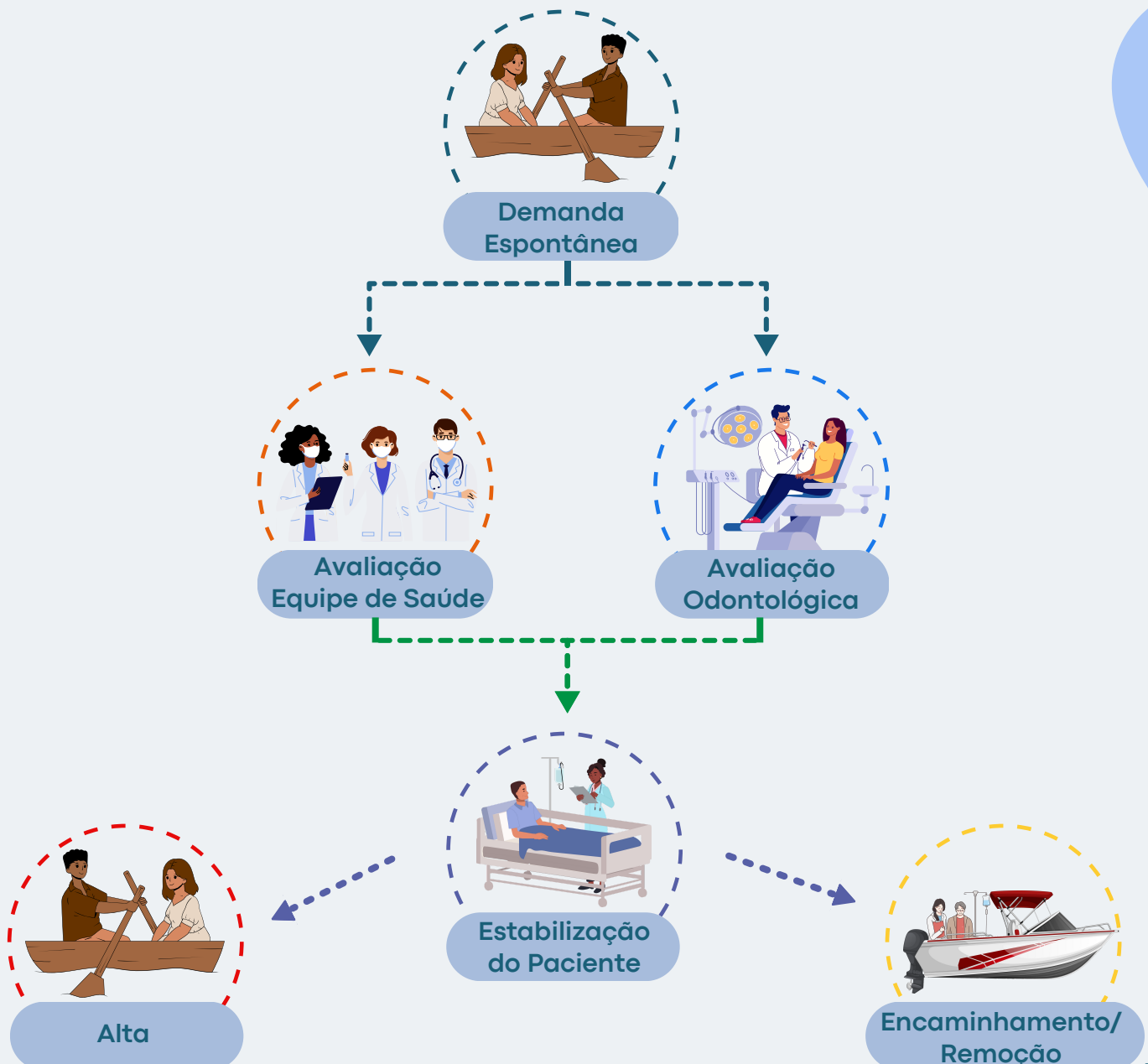
• ATENDIMENTO AGENDADO



• VISITA DOMICILIAR



• ATENDIMENTO DE EMERGÊNCIA



SERVIÇOS OFERTADOS

Consultas Médicas, de Enfermagem
e Odontológicas

Acompanhamento Pré-
Natal de Baixo Risco

Imunização de Rotina
e de Campanha

Curativos e retirada de
pontos de sutura

Dispensação de
Medicamentos Básicos

Planejamento Familiar

Cirurgias Ambulatoriais

Visitas Domiciliares

Educação em Saúde

Exames Laboratoriais *

Aplicação de Injetáveis

Triagem (PA, Saturação,
Temp., Peso e Altura)

Preventivo do Câncer de
Colo de Útero (PCCU)

Radiografia
Odontológica

Acompanhamento
do CD Infantil



* Hemograma, Colesterol Total, Triglicerídeos, Uréia, Creatinina, TGO, TGP, ASLO, PCR, Fator Reumatóide, VDRL, EPF, EAS, Tipagem Sanguínea, BHCG, Dosagem glicêmica, Testes Rápidos - HIV, Sífilis e hepatites B e C.



COMPOSIÇÃO DA EQUIPE

Equipe de Saúde Multiprofissional

A UBSF ABARÉ conta com uma **equipe de saúde multiprofissional**, disponibilizada pelas secretarias de saúde dos **municípios de atuação**.

A unidade de saúde também recebe o apoio de **residentes e acadêmicos** dos cursos da área da saúde de todo o Brasil.






Equipe de Apoio e Tripulação

A UBSF ABARÉ também conta com **equipe de apoio e equipe da tripulação do navio** - agente administrativo, agente de serviços gerais e limpeza, cozinheira, auxiliar de cozinha, marinheiro de máquinas, marinheiro auxiliar de máquinas, marinheiro auxiliar de convés, contramestre e comandante.



AGRADECIMENTO



Aos administradores da Rede Integrada de Desenvolvimento Humano, **José Dirceu Costa** e **Flávia Rebello**, pela colaboração e informações disponibilizadas.

Aos profissionais de saúde, à equipe de apoio, à tripulação e aos residentes e alunos que fazem da UBSF Abaré uma grande família, a "**Família Abaré**".

E à **população ribeirinha** pelo acolhimento e por compartilhar conosco suas experiências.



REFERÊNCIAS

BRASIL. Ministério da Saúde. Portaria nº 2.191, de 03 de agosto de 2010. Institui critérios diferenciados com vistas à implantação, financiamento e manutenção da Estratégia de Saúde da Família para as populações ribeirinhas na Amazônia Legal e em Mato Grosso do Sul. Diário Oficial da União, Brasília, DF, 2010. Disponível em: https://busms.saude.gov.br/bus/saudelegis/gm/2017/prt2436_22_09_2017.html Acesso em: 13 de abril de 2023.

BRASIL. Ministério da Saúde. Portaria nº 4.090, de 17 de dezembro de 2010. Credencia o Município de Santarém (PA) a receber o incentivo financeiro a Unidade de Saúde da Família Fluvial com Saúde Bucal. Diário Oficial da União, Brasília, DF, 2010. Disponível em: https://busms.saude.gov.br/bus/saudelegis/gm/2017/prt2436_22_09_2017.html Acesso em: 13 de abril de 2023.

BRASIL. Ministério da Saúde. Portaria nº 2.488, de 21 de outubro de 2011. Aprova a Política Nacional de Atenção Básica, estabelecendo a revisão de diretrizes e normas para a organização da Atenção Básica, para a Estratégia Saúde da Família (ESF) e o Programa de Agentes Comunitários de Saúde (PACS). Diário Oficial da União, Brasília, DF, 2011. Disponível em: https://busms.saude.gov.br/bus/saudelegis/gm/2017/prt2436_22_09_2017.html Acesso em: 13 de abril de 2023.

BRASIL. Ministério da Saúde. Portaria nº 2.436, de 21 de setembro de 2017. Aprova a Política Nacional de Atenção Básica, estabelecendo a revisão de diretrizes para a organização da Atenção Básica, no âmbito do Sistema Único de Saúde (SUS). Diário Oficial da União, Brasília, DF, 2017. Disponível em: https://busms.saude.gov.br/bus/saudelegis/gm/2017/prt2436_22_09_2017.html Acesso em: 13 de abril de 2023.

CAMPOS, Daniele Olímpio de. Se tudo chega por barco, a saúde também tem que chegar. UFSCAR: InformaSUS, 2021. Disponível em: <https://www.informasus.ufscar.br/abare-se-tudo-chega-por-barco-a-saude-tambem-tem-que-chegar/>. Acesso em: 12 de abril de 2023.

COHEN-CARNEIRO, Flávia. Condição de saúde bucal em populações ribeirinhas no Estado do Amazonas: estudo de caso. / Flávia Cohen-Carneiro. Rio de Janeiro: s.n., 2009.

COMUNICAÇÃO RIDH: UFOPA, 2022. Disponível em: <http://ufopa.edu.br/ridh/unidades-2/navio-hospital-escola-abare/>. Acesso em: 12 de abril de 2023.

ÇONÇALVES, Cristiano Moraes; GOMES, Ílvia Silva; LIMA, Juliana Çagno; COSTA, Teógenes Luiz Silva da Costa. Abaré I: reflexões sobre formação multiprofissional e saúde ribeirinha na Atenção Primária à Saúde. **JMPHC | Journal of Management & Primary Health Care** | ISSN 2179-6750, [S. l.], v. 13, p. e011, 2021. DOI: 10.14295/jmphc.v13.1043. Disponível em: <https://www.jmphc.com.br/jmphc/article/view/1043>. Acesso em: 12 de abril de 2023.

NEVES, Josélia Gomes. Ribeirinhos, desenvolvimento e a sustentabilidade possível. **Revista Partes**, 2005. Disponível em: <https://www.partes.com.br/2008/04/19/ribeirinhos-desenvolvimento-e-a-sustentabilidade-possivel/>. Acesso em: 12 de abril de 2023.



Material produzido pelos residentes do Programa de Residência Multiprofissional em Estratégia e Saúde da Família para Populações do Baixo Amazonas, do Instituto de Saúde Coletiva, da Universidade Federal do Oeste do Pará (UFOPA) sob orientação da prof. dra Elaine Cristiny Evangelista dos Reis.

AUTORES:

Jacqueline Oliveira Miranda da Costa
Edson Bruno Campos Paiva
Pâmela Farias Santos
Deliane dos Santos Soares
Ellen Krícia Duarte Ribeiro Castro
Fabiane Corrêa do Nascimento
Cristiane Mara Silva de Vasconcelos
Isabel Pires Barra
Zonilce Brito Vieira
Elaine Cristiny Evangelista dos Reis

UFOPA E UBSF ABARÉ:

Levando Educação e Saúde ao Oeste do Pará.

